

Procès-verbal du Comité directeur  
30 août 2011

---

**Le Comité Directeur du CHBV s'est réuni le 30 août 2011 à 20 heures à l'effet de délibérer sur l'ordre du jour suivant :**

1. Approbation du PV de la réunion du 17 juillet 2011
2. Personnel
3. Bilan de l'activité juillet / août 2011
4. Travaux
5. Permis de construire : recours de tiers / requête LACOMBE
6. Cavalerie club et propriétaires
7. Communication : site internet
8. Questions diverses

**Etaient présents :**

Edgard Leuillieux	Président
Marie-Aline Neliaz	Vice-président
Michèle Rachou	Secrétaire Général
Corinne Van Butsele	Trésorier
Nathalie Bonhomme	
Suzana Voltz	
Michel Nicolaon	
Michael Luck	
Georges-Arnoux Rieunier	Secrétaire de Séance

**1. Approbation du PV de la réunion du 17 juillet 2011**

Après relecture, ajouts de clarifications et modifications de forme, le PV de la réunion du 17 juillet 2011 est approuvé à l'unanimité.

**2. Personnel**

Recrutement d'un enseignant: à ce jour aucun candidat compatible n'a été validé. Les réponses aux annonces sont peu nombreuses. Suite à une nouvelle annonce, 2 candidats ont été reçus:

- un titulaire du brevet d'enseignant type BE et du permis poids lourds, ayant produit un effet favorable durant l'entretien de recrutement, mais dont les demandes salariales sont incompatibles avec l'offre. En raison du profil particulièrement qualifié du candidat, le comité donne son accord pour la proposition d'un salaire brut supérieur à l'offre initiale ;
- un titulaire du brevet d'enseignant type BE et du permis poids lourds, souhaitant entrer en poste au coefficient 150, ayant un intérêt pour les poneys et un bon profil.

De façon générale, le Comité note

- une ambiguïté possible entre le profil et le coefficient du poste proposé

- l'ouverture possible du recrutement : recherche de profils plus juniors ou une accommodation des offres de postes en fonction des candidats,  
L'annonce sera étendue à l'ENE pour attirer des élèves BE,

Sur la saison 2011-2012, des entretiens seront menés avec le personnel pour évaluer les postes de chacun.

Enfin, la formation tronc commun du BE2 d'Olivier Chezeau est approuvée par le Comité. Le dossier est en cours de dépôt.

### **3. Bilan de l'activité juillet / août 2011**

#### Divers points financiers :

Bilan des subventions reçues sur l'exercice 2010-2011 : 34 K€  
N'ayant pas reçu, les avis justifiants les montants virés sur le compte bancaire (à l'exception de celui de la Mairie de Nogent et des projets 2011), le détail suivant est une déduction d'après les dossiers en cours :

1- Au titre du PSE pour le poste de Pierre Emmanuel Laperle, le CHBV a reçu les deux premières années de subventions sur l'exercice soit	22 K€
2- Dernière année PSE poste secrétariat,	2.5K€
3- CNDS : dossier projets 2011,	2.4K€
4- Mairie de Nogent :	5,2K€
5- Divers Département :	2K€

Coûts de maintenance du chariot élévateur sur l'exercice :3,3K€

Ces coûts sont très élevés pour un matériel acheté en juin 2010 pour 13K€.

Il sera défini un référent parmi les enseignants pour valider les interventions sur le chariot ou un protocole prévoyant la validation systématique des interventions de réparation du matériel, qui sont rapidement couteuses.

L'achat de 14 couvertures et cinq couvre-reins petits poneys est voté par le Comité.

#### Statistiques « Monte »

Les statistiques du juillet reproduites en annexe 1 au présent procès-verbal montrent une évolution positive de la cavalerie vers une polyvalence qu'il s'agisse des profils des cavaliers montant un cheval en particulier ou qu'il s'agisse du type d'activités pratiqué par un cheval.

### **4. Travaux**

Les travaux suivants ont été réalisés durant l'été :

- peinture du club house, couloir et sellerie
- réfection partielle des zincs du pavillon gardien
- changement des chemins de câbles électriques et poursuite de la mise au norme de l'installation
- amélioration de l'éclairage extérieur vers l'entrée
- changement et renforcement des fermetures de la petite et grande sellerie et entrée des bureaux
- agrandissement stabulation shetlands (demande formulée lors de l'assemblée générale de 2010)
- réfection des ciments en partie basse dans les boxes
- rebouchage des trous du sol de la cour

La situation relative à l'entretien du karcher, déjeté au fond du hangar, met en évidence la nécessité de veiller à la préservation du matériel, tâche qui est du ressort et de la responsabilité de chacun des membres du personnel.

Lors de la fête du club, 10 tables et 20 bancs ont été achetés et seront désormais utilisées pour l'ensemble des manifestations du club, y compris pour les concours.

Sont d'autre part prévus :

- la pose de la chaudière début septembre (budget voté précédemment 8 k€),
- la pose de la clef magnétique sur la sellerie propriétaire en septembre,
- l'aménagement du club house : Un budget prévisionnel de 3K € a été alloué à ces aménagements,
- la pose dans le club house d'un sol lino imitation parquet vieilli,

La mise en place d'un chauffage de la sellerie pour permettre notamment un séchage efficace des tapis et couvre-reins est évaluée.

## **5. Permis de construire : recours de tiers / requête LACOMBE**

Edgard Leuillieux informe le Comité que Les époux Lacombe ont déposé un recours devant le tribunal d'instance de Melun au motif de l'illégalité du permis de construire accordé au CHBV. Cette procédure n'est pas suspensive. Le Comité décide, dans l'immédiat, de ne pas recourir à une consultation juridique, E. Leuillieux prendra connaissance des délais de procédure auprès du TI de Melun.

Les appels d'offres aux entrepreneurs débuteront au 10 septembre, ainsi qu'une prise de contact avec les architectes pour confirmation de l'enveloppe générale des travaux et de la ventilation des charges qui avait été prévues.

## **6. Cavalerie club et propriétaires**

En ce qui concerne le nombre de propriétaires, un retour au complet du quota a été atteint. Qualinette, jument SF de 7 ans, entrée à l'essai fin juillet n'a pas été retenue en raison d'un dressage insuffisant et donc incompatible avec une utilisation immédiate en club. Pour que la cavalerie-club soit au complet, il manque donc encore un cheval. Le Comité s'inquiète par ailleurs du risque de persistance de la boiterie de Kenzale à son retour du pré.

La prise en charge par un ostéopathe de certains chevaux sera revue sur la base d'une proposition faite par les enseignants au Comité, en veillant notamment à assurer un suivi des interventions.

## **7. Communication : site internet**

Après une présentation et explication des dysfonctionnements du site internet actuel, deux solutions sont présentées:

- Proposition Kavalog, logiciel de gestion des clubs équestres proposant différents modules, tels que présenté en annexe 2 au présent procès-verbal ;
- Proposition sur la seule création d'un site en PHP (aspiration, traduction depuis le langage ASP), délai de 2 mois, coût de 2 000 €,

L'évaluation des différentes solutions doit être poursuivie notamment par une prise de contact avec des clients utilisateurs de Kavalog, une validation du fait que des durées de reprise d'une heure et demi peuvent être paramétrées, une étude de la compatibilité du transfert des écritures entre Kavalog et CIEL Association. D'autre part, l'obtention de nouveaux devis de création de site internet sera réalisée.

## **9. Questions diverses**

M. Luck représentera le CHBV au Village des Associations de Nogent, le dimanche 11 septembre.

En ce qui concerne la Fête du cheval le 18 septembre l'organisation de baptêmes poneys et chevaux ainsi que d'une vente de matériel d'occasion sont prévus par M-A Neliaz.

La participation des enseignants à la formation annuelle aux premiers secours est en cours de validation.

Un rappel sera fait sur l'interdiction de la présence de chiens et poules dans la cour du Club.

Pour le parking du camion, la mairie demande 150€ de loyer par mois, montant qu'E. Leuillieux va chercher à faire diminuer.

L'installation de la machine à laver sera faite dans le vestiaire des hommes, suite à la location du studio à Aurore Pierson.

Plus aucune question n'étant posée et tous les points à l'ordre du jour ayant été visés, la séance est levée à minuit.

La prochaine réunion du Comité Directeur est prévue le mardi 27 septembre à 20 heures.

**Edgard Leuillieux**  
Président

**Michèle Rachou**  
Secrétaire Général

**Georges-Arnoux Rieunier**  
Secrétaire de séance

Annexe 1  
Procès-verbal du Comité directeur  
30 août 2011

CHBV

**Suivi des montes chevaux et poneys  
Juillet 2011**

Avec juillet nous entrons dans le creux de l'été :

**Heures de montes**



Boostée par la préparation et la participation aux championnats de Jardy et de Lamotte-Beuvron, la fréquentation de juillet 2011 est très supérieure à celle de l'année précédente. (rappel : pas de Lamotte en 2010).

Le stage poneys à plein temps est aussi un facteur favorable.

En cumul depuis octobre les heures de monte progressent de 12% sur 2010.

**Heures de Montes chevaux et poneys**

Mois de :    Juillet

	2010/2011	2009/2010	Ecart
Sur le mois	927	661	265
<b>Cumul depuis octobre</b>	<b>18 948</b>	<b>16 890</b>	<b>2 058</b>
dont montes Enseignants	460	474	-14
dont Animations et Concours	1 334	pas comptabilisé en heures	

## Répartition du travail sur les équidés :

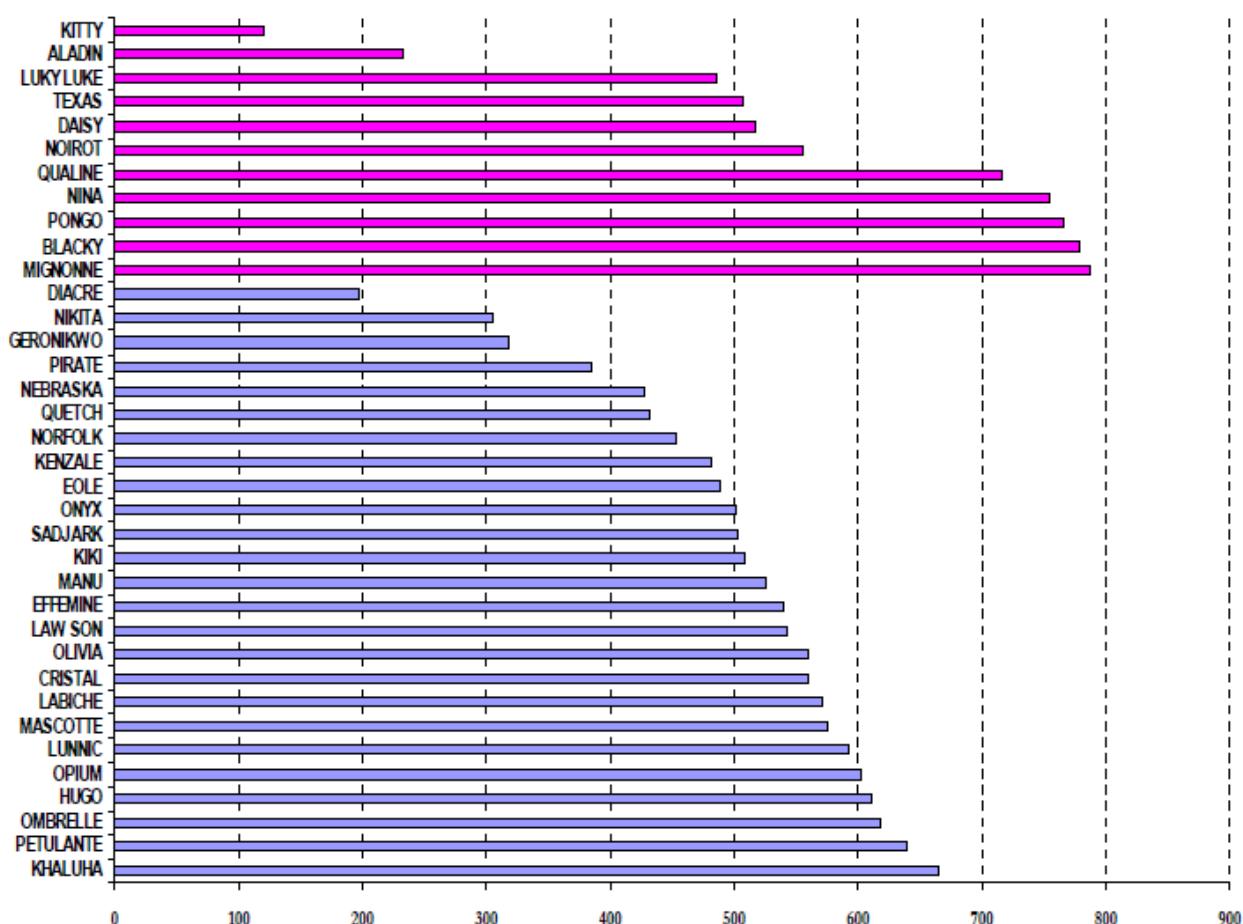
Les « entrants » ou « sortants » de l'exercice n'ont pas fait une année complète.

Les poneys ont un bon taux de remplissage des reprises et des stages.

Les petits chevaux (Pétulante, Ombrelle, Opium, Cristal) trouvent une bonne utilisation et figurent tous dans les dix premiers en cumul des heures avec Khalula, Hugo, Lunnic, etc.

La cavalerie concours est évidemment moins utilisée car plus délicate (sauf Hugo).

### Octobre 2010 à Juillet 2011 - Heures de monte



## Répartition sur les jours de la semaine

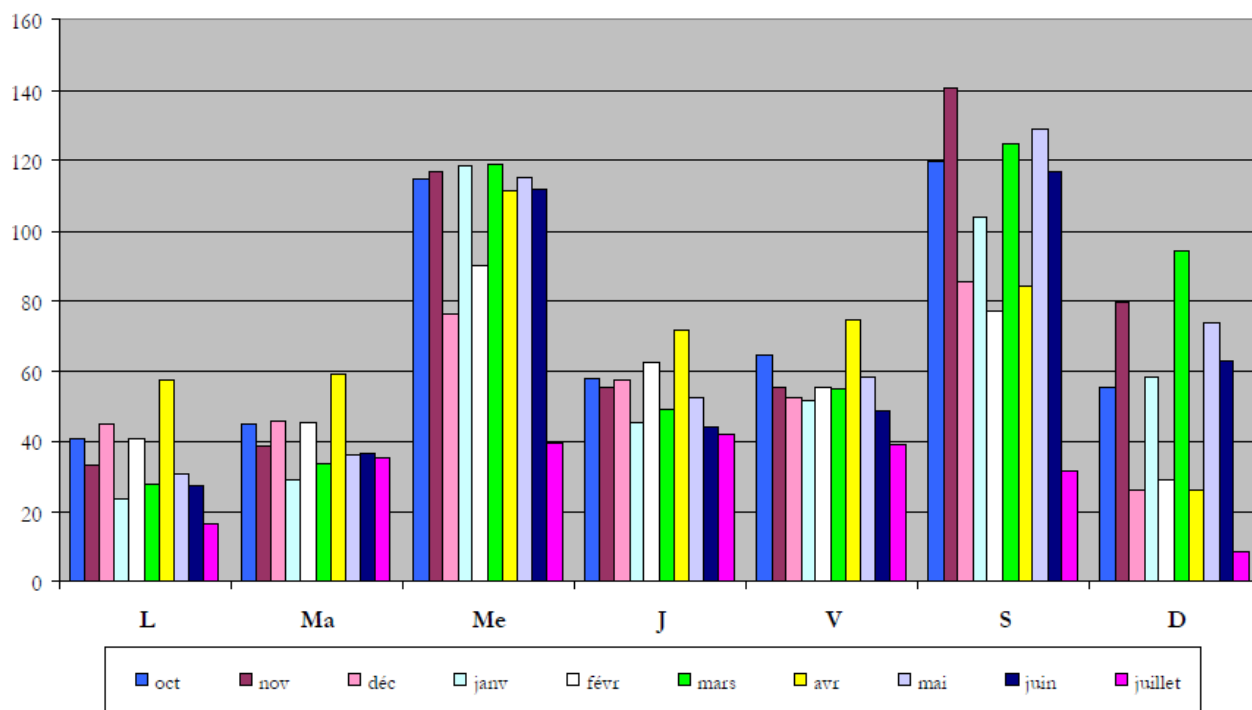
La fréquentation par jour de la semaine est le reflet des plannings et donc de la demande des cavaliers: elle est de 34 heures de monte en moyenne annuelle sur un lundi et de 101 heures sur un mercredi. Le planning est respectivement de 4 heures de cours le lundi et de 15 heures le mercredi.

Les stages proposés durant les vacances scolaires entraînent une lissage du travail sur les jours de la semaine.

Les mois de mai et juin ne présentent pas une augmentation notable de la fréquentation en semaine malgré les soirées carrières.

## Moyenne des heures de montes selon les jours de la semaine

(vacances scolaires sur : décembre février avril juillet)



## Tendance mois d'août

Le relevé des heures de montes au 14 août est de 105 heures contre 124 l'année précédente, ceci semblant s'expliquer par un planning de départ au pré différent (7 chevaux au club à cette date en 2011 et 11 en 2010).

Comité du 30 août 2011 Michèle Rachou

Annexe 2  
Procès-verbal du Comité directeur  
30 août 2011

---



#### FEUILLES DE MONTE :

- Création de feuilles de montes récurrentes sur l'année (l'outil tient compte des vacances scolaires dans la gestion des forfaits)
- Créations de feuilles de monte spéciales vacances
- Impression des feuilles de monte et des cavaliers, moniteurs
- Gestion des groupes
- Débit automatique des forfaits et tickets une fois la feuille de monte validée
- Gestion des rattrapages

#### REGISTRE D'ELEVAGE

- Fiche signalétique complète des chevaux
- Historique et prévisionnel des reprises de chaque cheval
- Attribution et gestion des pensions et demis pensions
- Gestion des entrées et sorties des chevaux
- Gestion et rappel des soins, de l'alimentation et de l'entraînement

#### CAVALIERS

- Gestion du fichier membres
- Gestion des forfaits trimestriels, licences, examens, abonnements, cotisations
- Contrôle du crédit des heures de monte et des horaires de reprise
- Listing historique ou prévisionnel des reprises et chevaux
- Gestion de la facturation et des sommes dues
- Envoi SMS, e-mail à une personne ou à une groupe
- Insertion automatique des cavaliers dans les feuilles de monte

#### FACTURATION

- Création des factures manuelles ou semi automatiques
- Possibilité de facturer l'ensemble des « paniers » automatiquement
- Gestions des avoirs et des acomptes
- Gestions des paiements échelonnés et du tableau des échéances
- Relances groupées possibles



- Journal comptables des ventes et règlements
- Bordereau de remise en banque automatique
- Gestion des chèques différés
- Gestion des virements automatiques
- Export vers la plateforme CIEL Comptabilité

## STATISTIQUES

- Nombre de cavaliers
- Nombres d'heures par cheval
- Statistiques des ventes par produit
- Statistiques des heures par type de monte
- Statistiques par moniteur
- Taux de remplissage des reprises

## INTERFACE INTERNET

- Site institutionnel avec possibilité de lien vers Kavalog
  - Réservation des reprises et animations en ligne pour les membres
  - E paiement
  - Visualisation du solde de tickets
  - Annulation de reprises
  - Implémentation automatique de la feuille de monte

## LES COUTS

Produit	Achat	Achat Poste supplémentaire	Formation, Installation, paramétrage	Maintenance	Location
Kavalog (Achat)	2995€ HT	590€ HT	680€ HT	75€ HT / mois + 15€ poste sup	
Kavalog (Location)			990€ HT	135€ HT / mois + 15€ poste sup	
Site Internet 4 pages + 1 page contact+ référencement+ hébergement+ gestion nom domaine			50€ HT / mois		
Kavalog Web (Interface utilisateur)			680€ HT	250€ HT / mois	

**-1109.95€ de Ciel Association**